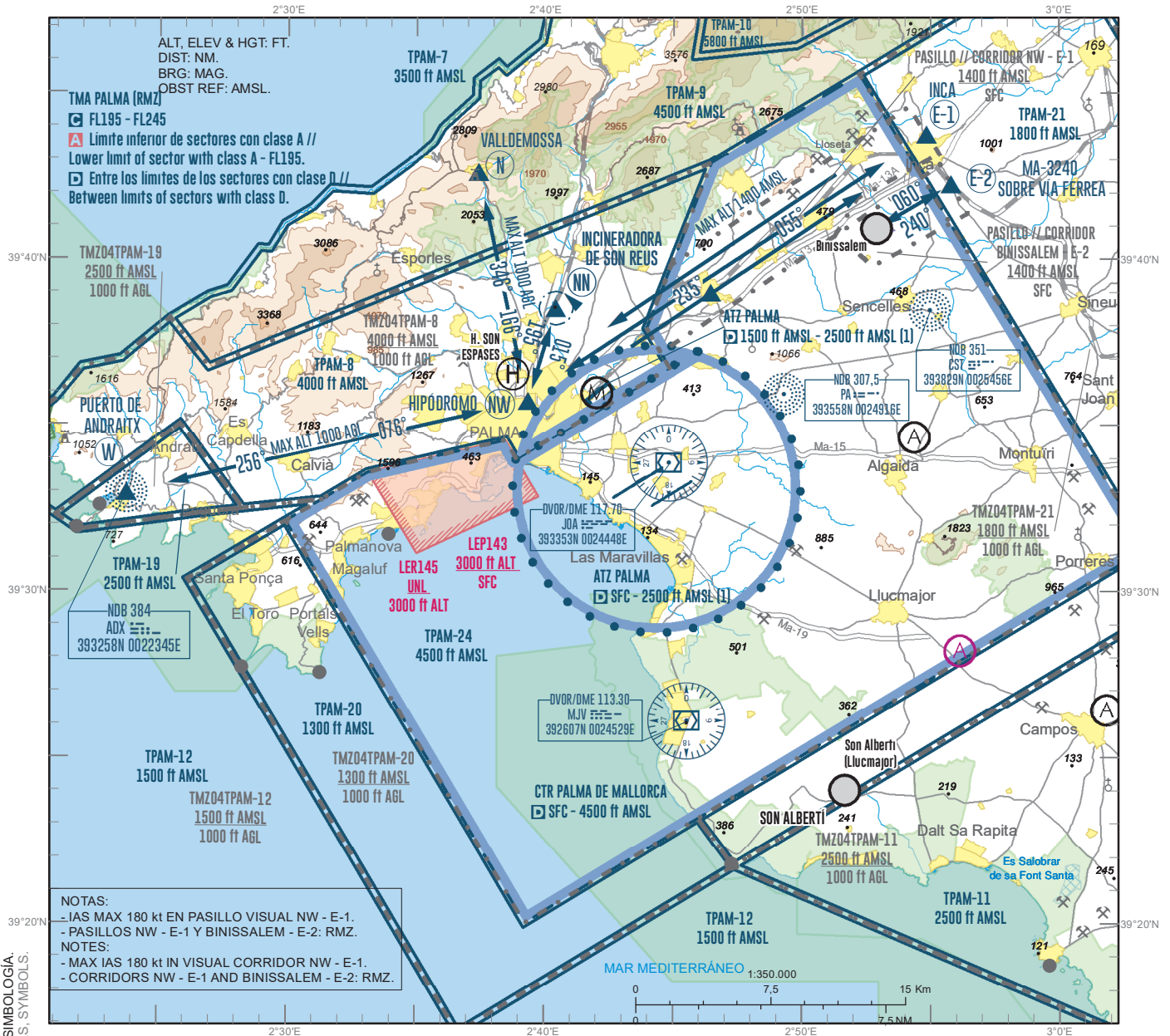


CARTA DE APROXIMACIÓN VISUAL / VAC - OACI

ELEV AD  
153 ft  
VAR 1°E (2020)

PALMA APP	119.155 C
SON BONET MET	128.275 MHz
AD SIN ATS	
SON BONET RADIO	122.705C
OPS PALMA	130.250 MHz
FREQ A/A	123.500 MHz

MALLORCA/Son Bonet  
LESB



NOTAS:  
- IAS MAX 180 kt EN PASILLO VISUAL NW - E-1.  
- PASILLOS NW - E-1 Y BINISALEM - E-2: RMZ.  
NOTES:  
- MAX IAS 180 kt IN VISUAL CORRIDOR NW - E-1.  
- CORRIDORS NW - E-1 AND BINISALEM - E-2: RMZ.

NOTAS

- TRÁFICO VFR PRECAUCIÓN: durante aterrizajes por RWY 06L en LEPA/LESJ. Se recomienda al tráfico VFR civil al norte de la CTR PALMA, entre Son Bonet e Inca, que escuche frecuencia Palma TWR LOCAL ARR 118.305 C por posible tráfico instrumental en frustrada.  
Prestar especial atención para no superar el límite inferior del TMA y mantener separación con tráfico IFR.  
- Ver límites ATZ PALMA en AD 2-LEPA/LESJ Casilla 17. Sectores Visuales: ver ENR 6.10.  
(1) O hasta la elevación del techo de nubes, lo que resulte más bajo.

LLEGADAS

Las aeronaves con destino Son Bonet AD (aeródromo NO CONTROLADO) mantendrán 1000 ft AGL o inferior y procederán a Son Bonet vía circuito de tránsito de aeródromo al Norte del mismo. Está prohibido volar al Sur de Son Bonet AD. Las aeronaves con FPL, una vez hayan aterrizado, notificarán la hora de llegada a Palma OPS (LEPA OPS) por radio o por teléfono.

SALIDAS

Los FPL se presentarán personalmente o por teléfono en la ARO de Palma de Mallorca AD. No se aceptarán, salvo casos muy excepcionales, FPL transmitidos por radio.  
Todas las aeronaves que despeguen de Son Bonet, establecerán contacto radio con Palma OPS (LEPA OPS) para notificar la hora de despegue.

NOTES

- VFR TRAFFIC CAUTION: During landings by RWY 06L at LEPA/LESJ, civil VFR traffic to the north of the CTR PALMA, between Son Bonet and Inca, it is recommended to keep a listening watch on the frequency Palma TWR LOCAL ARR 118.305 C for possible instrumental traffic on missed approach.  
Take special care not to exceed the lower limit of the TMA and maintain separation from IFR traffic.  
- See ATZ PALMA vertical limits in AD 2-LEPA/LESJ item 17. Visual Sectors: see ENR 6.10.  
(1) Or up to the cloud ceiling, whichever is lower.

ARRIVALS

Aircraft with destination Son Bonet AD (UNCONTROLLED aerodrome) shall maintain 1000 ft AGL or below and proceed to Son Bonet via the aerodrome traffic circuit to the North of it. It is forbidden to fly to the South of Son Bonet AD. Aircraft with FPLs, once they have landed, shall notify their arrival time to Palma OPS (LEPA OPS) by radio or telephone.

DEPARTURES

FPLs shall be presented in person or by telephone at the ARO of Palma de Mallorca AD. FPL transmitted by radio shall not be accepted, except in very exceptional circumstances.  
All aircraft taking off from Son Bonet shall establish radio contact with Palma OPS (LEPA OPS) to report their take-off time.

CAMBIOS: NOTAS SOBRE PASILLOS VISUALES, RUMBOS EN RUTA NW-NN, ZONAS TMZ, SIMBOLOGÍA. CHANGES: NOTES ABOUT VISUAL CORRIDORS, HEADINGS IN ROUTE NW-NN, TMZ AREAS, SYMBOLS.

## MALLORCA/Son Bonet AD

### TRÁFICO ENTRE SON BONET AD Y PALMA DE MALLORCA AD

Las aeronaves procedentes de Son Bonet AD con destino a Palma de Mallorca AD o que deseen cruzar la CTR, necesitarán autorización de Palma TWR (LEPA TWR) antes de entrar en el ATZ o CTR de Palma de Mallorca AD.

### FALLO DE COMUNICACIONES O SIN RADIO

Las aeronaves procederán a NN (incineradora de Son Reus) manteniendo 500 ft AGL, donde realizarán esperas observando qué pista está en servicio de acuerdo con el tránsito a la vista. Posteriormente procederán vía circuito de tránsito de aeródromo al Norte de Son Bonet AD.

- En caso de fallo de comunicaciones llamar a los teléfonos +34-971 449 881 y +34-600 941 121.

### OBSERVACIONES

- ➔ - Los tráficos que realicen la ruta visual NW - E-1 deberán siempre dejar la carretera nacional Ma-13A entre Santa María del Camí e Inca (E-1) a su izquierda.
- En el aeródromo se usa inglés y español.
- Hay vuelos de escuela y tráfico fuera del circuito por maniobras de entrenamiento.
- En caso de realizar esperas para entrar en el circuito, estas se realizarán en el punto NN.
- En la medida de lo posible se debe monitorizar Palma TWR (LEPA TWR) 118.305 C por posibles frustradas en aproximaciones en configuración RWY 06 de LEPA.
- Al sur de la población de Inca se encuentra el AD de Binissalem.
- En ningún caso se cruzará el CTR de Palma de Mallorca, ni las áreas de aproximación final a las pistas de Palma de Mallorca AD, sin permiso del ATC.
- No se efectuarán vuelos en la ATZ de Palma de Mallorca sin la previa autorización de Palma TWR (LEPA TWR).
- Cuando esté previsto efectuar un vuelo especial a una altura superior a 900 ft AGL, deberá ser coordinado previamente con el ATC para obtener la correspondiente autorización.
- Las aeronaves dentro de los pasillos definidos como Zonas Obligatorias de Radio (RMZ) se mantendrán a la escucha en la frecuencia 130.775 MHz, asociada al Aeródromo de Binissalem. Antes de entrar en las zonas RMZ los pilotos llevarán a cabo una llamada inicial, en la frecuencia 130.775 MHz, que incluirá: el indicativo del vuelo, el tipo de aeronave, la posición y altitud, las intenciones del vuelo y demás información prescrita por la autoridad competente. Si la aeronave dispone de respondedor y/o ADS-B, estos sistemas se mantendrán activos durante el tránsito por los pasillos visuales. Para abandonar los pasillos y entrar en espacio aéreo controlado, el piloto solicitará previamente autorización a ATC en la frecuencia de Palma APP 119.155 MHz.
- A título informativo, se incluye las coordenadas geográficas de los puntos:
  - W: 393258N 0022346E (Puerto de Andraitx)
  - NW: 393544N 0023920E (Hipódromo)
  - NN: 393832N 0024025E (Incineradora de Son Reus)
  - NE: 393900N 0024626E (Santa María del Camí)
  - N: 394236N 0023725E (Valldemossa)
  - E-2: 394215N 0025546E (Ma-3240 sobre vía férrea)
  - E-1: 394346N 0025449E (Inca)

### TRAFFIC BETWEEN SON BONET AD AND PALMA DE MALLORCA AD

Aircraft from Son Bonet AD with destination Palma de Mallorca AD or wishing to cross the CTR, shall need clearance from Palma TWR (LEPA TWR) before entering the ATZ or CTR of Palma de Mallorca AD.

### COMMUNICATIONS FAILURE OR WITHOUT RADIO

Aircraft shall proceed to NN (incinerator of Son Reus), maintaining 500 ft AGL, where they shall hold, observing which runway is in service, in accordance with the traffic in sight. Subsequently they shall proceed via the aerodrome traffic circuit to the North of Son Bonet AD.

- In the event of communications failure, please call the following numbers +34-971 449 881 y +34-600 941 121.

### REMARKS

- Traffic on visual route NW - E-1 must always leave the local road Ma-13A between Santa María del Camí and Inca (E-1) on the left-hand side.
- English and Spanish are used in the aerodrome.
- There are flight schools and traffic outside the circuit for training manoeuvres.
- When holding to enter the circuit, these shall take place at point NN.
- Where possible, Palma TWR (LEPA TWR) 118.305 C should be monitored for possible missed approaches in LEPA RWY 06 configuration.
- AD Binissalem is located south of the town of Inca.
- Under no circumstances shall the CTR of Palma de Mallorca or the final approach areas to the runways of Palma de Mallorca AD be crossed without permission from ATC.
- No flights shall be conducted in the ATZ of Palma de Mallorca without prior authorization from Palma TWR (LEPA TWR).
- When conducting a special flight at a height above 900 ft AGL is envisaged, this must be coordinated in advance with ATC to obtain the corresponding clearance.
- Aircraft operating within the corridors designated as Radio Mandatory Zones (RMZ) shall maintain a listening watch on frequency 130.775 MHz, associated with Binissalem Aerodrome. Prior to entering the RMZ areas, pilots shall make an initial call on frequency 130.775 MHz, which shall include: the flight call sign, the type of aircraft, the position and altitude, the flight intentions and any other information required by the competent authority. If the aircraft is equipped with a transponder and/or ADS-B, these systems shall remain activated throughout transit within the visual corridors. To exit the corridors and enter controlled airspace, the pilot shall request prior authorisation from ATC on Palma APP frequency 119.155 MHz.
- For information purposes, the geographical coordinates of the points are included below:
  - W: 393258N 0022346E (Puerto de Andraitx)
  - NW: 393544N 0023920E (Hipódromo)
  - NN: 393832N 0024025E (Incineradora de Son Reus)
  - NE: 393900N 0024626E (Santa María del Camí)
  - N: 394236N 0023725E (Valldemossa)
  - E-2: 394215N 0025546E (Ma-3240 sobre vía férrea)
  - E-1: 394346N 0025449E (Inca)